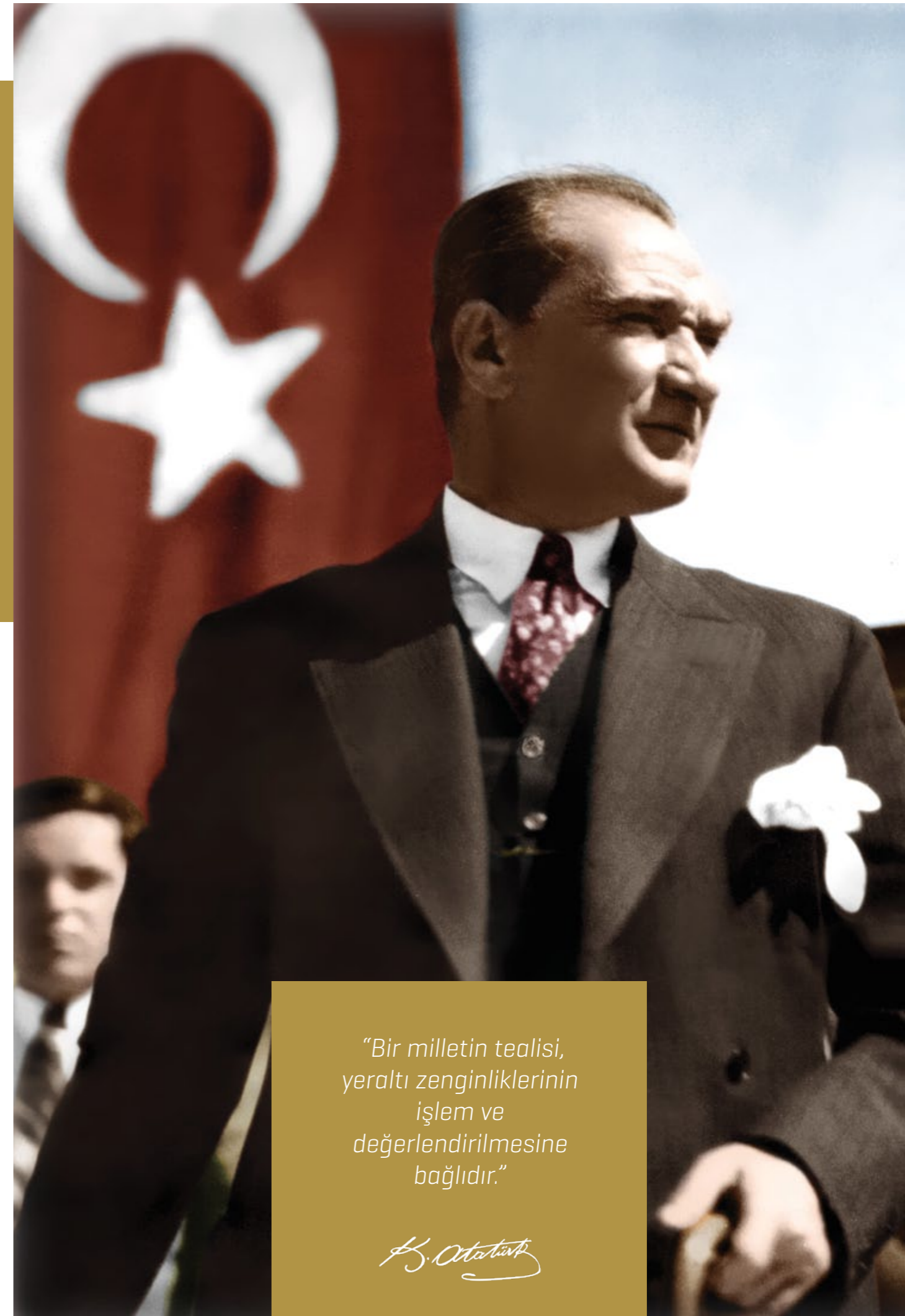




2 0 1 6

FAALİYET RAPORU



*“Bir milletin tealisi,
yeraltı zenginliklerinin
işlem ve
değerlendirilmesine
bağlıdır.”*

K. Atatürk

İçindekiler

Bakan Sunuşu	6
Genel Müdür Mesajı	8
Etibank'tan Eti Maden'e	10
Üst Yönetim	12
Organizasyon Şeması	18
Misyon	20
Vizyon	20
Değerlerimiz	21
Önceliklerimiz	22
Entegre Yönetim Sistemi	24
■ Entegre Yönetim Sistemi Politikası	24
■ Laboratuvar Kalite Politikası	26
■ Entegre Yönetim Sistemi Belgeleri	28
İnsan Kaynakları	30
■ Çalışan Sayısı	30
■ Eğitim Faaliyetleri	31
Bor Hakkında Bilgi	32
■ Camda Bor	33
■ Tarımda Bor	34
■ Temizlikte Bor	36
■ Demir Çelikte Bor	38
■ Seramikte Bor	39

Dünyada Bor	40
■ Dünya Bor Üretimini Dağılımı	41
■ Bor Kullanım Alanları	42
Türkiyede Bor	43
■ Türkiyede Bor Kullanım Alanları	43
■ Türkiyede Bor Üretimi	???
■ Eti Maden Bor Ürünleri	44
■ Türk Ekonomisinde Eti Maden	47
Eti Maden Faaliyetleri	48
■ Üretim	48
■ Satış	49
■ Yatırım	50
■ Lojistik	54
■ Ar-Ge	55
Çevre	56
İş Sağlığı ve Güvenliği	58
İşletme Müdürlüklerimiz ve Ürünleri	60
■ Bandırma Bor ve Asit Fabrikaları İşletme Müdürlüğü	61
■ Bigadiç Bor İşletme Müdürlüğü	65
■ Emet Bor İşletme Müdürlüğü	69
■ Kırka Bor İşletme Müdürlüğü	73
İştirakler	76
Yurt Dışı Temsilcilikler ve Acenteleri	78
İletişim	79



Dr. Berat ALBAYRAK

Enerji ve Tabii Kaynaklar Bakanı

Bakan Sunuşu

Önemli bir ihracat kalemi olmasının yanı sıra, madencilik sektörünün kalkınma içerisindeki rolü, yerli sanayiye sağladığı düşük maliyetli ve kaliteli girdi ile daha da güçlenmektedir. Bu bağlamda, madencilik ve sanayi sektörleri karşılıklı olarak birbirlerini besleyen sektörlerdir. Ülkemizin zengin doğal kaynaklarından azami ölçüde faydalanmak ve sürdürülebilirlik ilkeleri doğrultusunda kullanıma sunmak, doğal kaynakların ekonomik büyüme ve ülke refahına katkıda bulunacak şekilde yönetilmesi, orta ve uzun vadede önceliğimiz olmaya devam etmektedir.

Bakanlığımız tarafından oluşturulan “Milli Enerji ve Maden Politikası” vizyonu ile yeni teknolojilerle enerji üretimini çeşitlendirmeye ve mevcut teknolojilerin verimliliğini arttırmaya, alternatif enerji kaynaklarını değerlendirmeye yönelik politika

ve stratejilerin uygulanmasına büyük bir önem vermekteyiz. Sadece üretim değil AR-GE yatırımları ile de Türkiye'nin, enerjide bölgesel aktör ve teknoloji ihraç eden ülkelerden birisi olma yönünde atılımlar gerçekleştirilmekte ve Bakanlığımız ile ilgili kuruluşlar çalışmalarını sürdürmektedir.

Ülkemizin jeolojik ve tektonik yapısı, çok çeşitli maden yataklarının bulunmasına, farklı maden ve minerallerin üretilmesine olanak sağlamaktadır. Bu anlamda ülkemizin zengin olduğu madenler arasında ilk sırayı dünya rezervlerinin %73'ünü oluşturan bor mineralleri almaktadır.

Bor ve kimyasallarının ana üreticisi ve sektöründe güvenli tedarikçi olarak faaliyet gösteren Eti Maden İşletmeleri'nin; dünya bor piyasalarındaki liderliğini sürdürebilmesi için, teknolojik alt yapısını geliştirmeye, yüksek teknolojik ürünlere yönelik AR-GE faaliyetlerine odaklanarak ürün çeşitliliğini artırmaya ve etkin pazarlamaya yönelik faaliyetlerine devam etmesi gerekmektedir.

Eti Maden, 2016 yılında elde ettiği 711 milyon dolarlık satış geliri ile madencilik ve kimya faaliyet alanında Türkiye'nin 2023 hedeflerine ulaşmasında, ülke refahına yaptığı katkıyla önemli bir yere sahiptir.

Eti Maden'in dünya liderliği seviyesine gelmesinde etkin rol oynayan kurum yönetimine ve emeği geçen tüm çalışanlarına teşekkür eder, başarılarının devamını dilerim.



Dr. Berat ALBAYRAK

Enerji ve Tabii Kaynaklar Bakanı

Serkan KELEŞER

Eti Maden İşletmeleri Genel Müdürü
ve Yönetim Kurulu Başkanı V.

Genel Müdür'ün Mesajı

14 Haziran 1935 tarihinde “ülkemizin yeraltı kaynaklarını işletmek ve değerlendirmek üzere, sanayimizin ihtiyacı olan madenleri, endüstriyel hammaddeleri, enerjiyi üretmek ve her nevi banka muamelelerini yapmak” görevi ile Etibank adı ile kurulan kuruluşumuz 2004 yılından itibaren Eti Maden İşletmeleri Genel Müdürlüğü adı ile bor sektöründe faaliyetlerine devam etmektedir.

Eti Maden, faaliyet alanında bulunan bor madenini katma değeri yüksek ürünlere dönüştürüp ülke refahına katkıda bulunma misyonu ile ülkemizdeki bor cevherlerini [tinkal, kolemanit ve üleksit] Emet-Kütahya, Kırka-Eskişehir, Bandırma-Balıkesir, Bigadiç-Balıkesir ve Kestelek-Bursa’da kurulu tesislerinde işleyerek yurt dışı temsilcilikleri ve iştirakleri ile dünya piyasasına sunmaktadır.

Dünya bor rezervleri Türkiye, Rusya, ABD ve Güney Amerika olmak üzere 4 bölgede yoğunlaşmıştır. 2016 yılı Dünya bor üretim kapasitesi 5,6 milyon ton, tüketim ise yaklaşık 3,8 milyon ton olarak gerçekleşmiştir. Toplam bor rezervi ise miktar bazında yaklaşık 4,5 milyar ton olup Ülkemiz 3,3 milyar ton ile bu rezervlerin % 73’üne sahip konumdadır. Son yıllarda uygulanan üretim, pazarlama ve yatırım politikaları ile pazar payını kademeli olarak artıran Eti Maden, 2005 yılında %36’lık pazar payı ile elde ettiği dünya bor sektörünün liderliğini 2016 yılında %48’lik pazar payı ile güçlendirmiştir.

2016 yılında, gelişmekte olan ülke ekonomilerinde görülen daralma bor tüketilen sektörleri de olumsuz etkilemiştir. Çin başta olmak üzere hedef pazarlarımızın çoğunda daralma gerçekleşmiştir. 2016 yılında, 688 milyon doları ihracat olmak üzere bor ürünleri satış hasılatımız 711 milyon dolar (2,25 milyar TL) seviyesine ulaşmıştır. Bu gelirin %97’si yurt dışı satışlardan, %3’ü yurt içi satışlardan elde edilmiştir. 2016 yılında Türkiye

İhracatçılar Meclisi (TİM) Türkiye’nin En Büyük 1000 İhracatçı Firma sıralamasında “Madencilik Ürünleri Sektörü”nde 1. Sırada yer alan Kuruluşumuz, üretimde ithal girdi kullanmadığından, Türkiye’nin en büyük net ihracatçısı konumundadır.

Çağdaş işletmecilik anlayışı ile müşteri odaklı, profesyonel çalışma prensibi ile hareket eden Kuruluşumuz, pazar payını büyütme için piyasa koşullarının gerektirdiği satış ve fiyatlandırma politikaları uygulamakta, etkin müşteri şikayetleri yönetimi uygulayarak müşteri memnuniyetini artırmaktadır.

Rekabet üstünlüğü sağlanması, müşteri tercihlerinde ve pazarda fark yaratarak, üretim ve ürün kalitesini artırmaya yönelik Ar-Ge faaliyetlerimiz “yerli sanayi işbirliği ile nihai sektörlerin ihtiyaçlarına odaklanmak” anlayışı ile hızla sürdürülmekte; müşteri taleplerine hızla cevap vermek için yeni ve modern teknolojiye sahip olan yatırımlara devam edilmektedir.

Kuruluşumuz, 2016 yılında kadrolu 4010 ve alt işverenlik uygulaması ile istihdam edilen hizmet alımı işçileri ile birlikte toplam 6730 kişilik personeli bölge istihdamına ve kalkınmasına da fayda sağlamaktadır.

“Yenilikçi ve kurum imajına önem veren insan gücünün gelişimi için eğitim” prensibi ile çalışanlarının yeteneklerine önem veren Eti Maden, mesleki uzmanlaşmayı sağlayan eğitimlere öncelik vermektedir. Ayrıca; kazaların %98’inin önlenabilir olduğu bilinci ile iş sağlığı ve iş güvenliğine özel önem verilerek bu konudaki bilinçlendirme ve farkındalık eğitimleri ile sonrasındaki uygulamalar son derece dikkatli bir şekilde takip edilmektedir.

Eti Maden; mevcut işletme politikaları, iş planları, yatırım ve büyüme stratejilerine uygun olarak 2023 Türkiye vizyonunda, uhdesinde yer alan, bor ürünleri ihracatının 2,5 milyar dolara, pazar payının da %60’a çıkarılmasına yönelik çalışmalarına istikrarlı bir şekilde devam etmektedir.

Bu vesile ile başarılarımızda desteğini esirgemeyen başta Enerji ve Tabii Kaynaklar Bakanlığı olmak üzere diğer kıymetli paydaşlarımıza ve çalışmalarda emeği geçen tüm mesai arkadaşlarıma teşekkür eder, yeni hedefleri gerçekleştirmek üzere yapılacak çalışmalarda başarılar dilerim.

Serkan KELEŞER

Eti Maden İşletmeleri Genel Müdürü
ve Yönetim Kurulu Başkanı V.



ETİBANK'tan ETİMADEN'e

"Madencilik Sektöründe Öncü" misyonu ile ülkemizin madencilik altyapısının kurulmasında önemli bir role sahip olan Kuruluşumuzun tarihi, Cumhuriyet dönemine dayanmaktadır.

Mustafa Kemal Atatürk'ün çağları aşan ileri görüşü ile sanayileşme ve bunun motoru olan doğal kaynaklar ve finans olgularını bir arada sağlayan Etibank, 14.06.1935 tarihinde 2805 Sayılı Kanun'la kurulmuştur.

- 1935 -1998: ETİBANK
- 1998 -2004: ETİ HOLDİNG A.Ş.
- 2004-... : ETİ MADEN İŞLETMELERİ GENEL MÜDÜRLÜĞÜ

233 Sayılı Kanun hükmünde Kararname (KHK) ile kurulmuş bir İktisadi Devlet Teşekkülü olan Eti Maden İşletmeleri Genel Müdürlüğü, ilgili yasalar çerçevesinde ülkemiz bor minerallerinin üretilmesi, işletilmesi ve pazarlanması görevini yerine getirmektedir.

Eti Maden İşletmeleri Genel Müdürlüğü; kendisine bağlı İşletme Müdürlükleri, Yurt Dışı Temsilcilikleri ve İştirakleriyle birlikte Madencilik, Metalurji ve Kimya alanlarında faaliyet gösteren, **"dünya bor sektörünün lideri, ülkemizin güçlü kuruluşudur"**.

ÜST YÖNETİM



Serkan KELEŞER

Eti Maden İşletmeleri Genel Müdürü
ve Yönetim Kurulu Başkanı V.

1972 yılında İstanbul'da doğdu, 1994 yılında İstanbul Teknik Üniversitesi [İTÜ] Makine Fakültesi, Makine Mühendisliği Bölümünden mezun oldu. 2001 yılında İstanbul Teknik Üniversitesi [İTÜ] Fen Bilimleri Enstitüsü, Makine Mühendisliği Anabilim dalında Yüksek Mühendis unvanını aldı. 2012 yılında Anadolu Üniversitesi, Açık Öğretim Fakültesi Yönetim ve Organizasyon Bölümünden, 2014 yılında ise İşletme Fakültesi İşletme Bölümünden mezun oldu. Yıldız Teknik Üniversitesi [YTÜ] Fen Bilimleri Enstitüsü, Makine Mühendisliği Anabilim dalında halen doktora çalışmasına devam etmektedir.

İngiltere, Almanya, Fransa, İskoçya, Kanada, Amerika gibi birçok ülkede mesleki ve yönetsel eğitimler aldı. Ulusal ve uluslararası konferanslarda bildiri sunmuştur.

1996-2008 yılları arasında İstanbul Büyükşehir Belediyesi iştirak şirketi olan İGDAŞ'ta, Proje Mühendisi olarak göreve başladı ve uzun dönem değişik birimlerde yöneticilik yaptı.

2008-2016 yılları arasında, İstanbul Büyükşehir Belediyesi iştirak şirketi olan UGETAM AŞ'de Genel Müdür ve Yönetim Kurulu Üyesi görevlerinde bulundu.

Vizyoner bir bakış açısıyla enerji sektöründe başlattığı ve yürüttüğü diğer sektörlerde de katkısı olan önemli bazı projeleri şunlardır:

1- 17 Mart 2015 tarihinde Kars Selim'de temeli atılan Trans Anadolu Gaz Boru Hattı [TANAP] projesinde kullanılmak üzere,

Çin Halk Cumhuriyeti'nde üretilecek boruların üçüncü taraf gözetim işinin UGETAM olarak konsorsiyum ile yapılması projesi.

2- Mesleki Yeterlilik Kurumu [MYK] tarafından yetkilendirilen ilk kurum olarak UGETAM, enerji sektöründe onaylı ilk Mesleki Yeterlilik Belgesi verme projesini, Plastik Kaynakçısı Seviye-3 Ulusal Yeterliliğinde sınav ve değerlendirme sonucu 09 Ekim 2009 tarihinde başlatmıştır. Ayrıca Gürcistan, Azerbaycan, Bulgaristan, Kırgızistan, Makedonya, Özbekistan, Sırbistan ve Karadağ'da Mesleki Yeterlilik Belgeleri verilmesi projeleri.

3- Enerji Piyasası Düzenleme Kurumu [EPDK] tarafından yapılan yetkilendirme ile 2009 yılından itibaren "Doğal Gaz Dağıtım Şirketlerinin 5 Yıllık Yatırım Yükümlülüklerini Yerine Getirip Getirmediğinin Tespiti" başta olmak üzere Tarifeler ile Sevkiyat Kontrol Merkezlerine yönelik inceleme ve tespit çalışmalarının, Türkiye doğalgaz dağıtım sektörüne UGETAM olarak gerçekleştirilmesi projesi.

4- 2016 yılında Türkiye'de TCDD, YHT-Yüksek Hızlı Tren hatlarında "Statik Kataner Ölçümü" hizmeti projesi.

5- Türkiye'de ilk kez İstanbul'da İSKİ su hattına 2016 yılında, su arzı kesilmeksizin "Insert Vana" ilavesi ve branşman alma amacıyla uygulanan "Hot Tap Operasyonları" projesi.

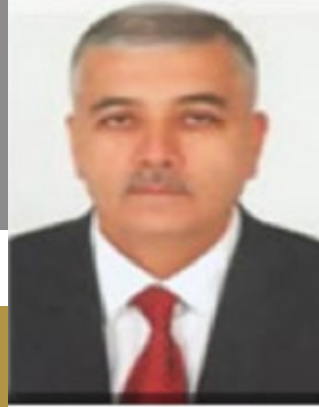
6- Phased Array ve TOFD muayene tekniklerinin, İBB-İSKİ tarafından yürütülmekte olan Büyük Melen İçme Suyu Temin Projesi'nde 2012 yılında uygulanmaya başlanması ve Azerbaycan içme suyu iletim ve dağıtım şirketi AZERSU'nun altyapı yenileme faaliyetlerinde çeşitli çaplardaki boruların kontrolü projesinde etkin bir biçimde UGETAM tarafından kullanımının sağlanması.

7- Gürcistan'da faaliyet gösteren SOCAR Georgia Gas'a Danışmanlık, Eğitim ve belgelendirme projeleri.

8- Azerbaycan SOCAR-AZERİGAZ personeline eğitim, belgelendirme ve test hizmetleri verilmesi projeleri.

Serkan KELEŞER, 10.03.2017 tarihinde Enerji ve Tabii Kaynaklar Bakanlığına Müşavir olarak atandı.

Enerji ve Tabii Kaynaklar Bakanlığının 14.03.2017 tarihli ve 583 sayılı Olur'u ile Eti Maden İşletmeleri Genel Müdür ve Yönetim Kurulu Başkanlığına vekaleten atanan ve bu görevine 15.03.2017 tarihinde başlayan Serkan KELEŞER, evli, iki kız ve iki erkek çocuk babası olup iyi derecede İngilizce bilmektedir.



Fehmi OKUMUŞ

Genel Müdür Yardımcısı

1957 yılında Kahramanmaraş-Türkoğlu'nda doğdu. 1982 yılında Ankara Ticaret ve Turizm Yüksek Öğretmen Okulu İşletme-Muhasebe Bölümü'nden mezun oldu. 16.08.1976 tarihinde Türkiye Kömür İşletmeleri Afşin-Elbistan Linyitleri İşletmesi Müessesesinde göreve başladı. 01.12.1982-31.03.1984 tarihleri arasında askerlik görevini Yedek Subay olarak ifa etti. 02.04.1984-01.01.1992 tarihleri arasında Türkiye Kömür İşletmeleri (TKİ) Genel Müdürlüğü'nde değişik kademelerde görev yaptı. 13.02.2004-16.08.2004 tarihleri arasında Muhasebe Dairesi Başkanı, 16.08.2004-26.08.2004 tarihleri arasında Genel Müdür Müşaviri, 27.08.2004-18.06.2012 tarihleri arasında Türkiye Kömür İşletmeleri Genel Müdür Yardımcısı görevlerinde bulundu. Aynı zamanda 2007 yılından itibaren TKİ'nin iştiraki olan Kömür İşletmeleri Anonim Şirketine Yönetim Kurulu Üyesi, Kasım 2009-2011 tarihleri arasında Kamu İş Sendikası Yönetim Kurulu Başkan Yardımcısı, 2011-Mayıs ayından itibaren KİAŞ Yönetim Kurulu Başkanlığı görevlerini yürüttü. 18.06.2012 tarihinde Eti Maden İşletmeleri Genel Müdür Yardımcılığı görevine atanan Fehmi OKUMUŞ, evli ve üç çocuk babasıdır.



Özgür SAÇ

Genel Müdür Yardımcısı V.

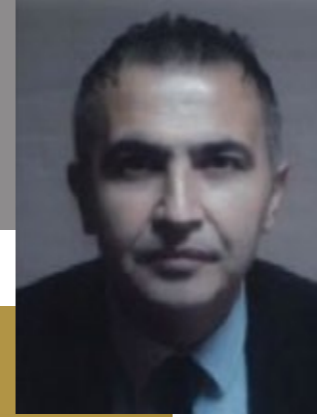
1974 yılında Konya'da doğdu. 1994 yılında Yıldız Teknik Üniversitesi Makina Fakültesi Makina Bölümünden mezun oldu. 2009 yılında Balıkesir Üniversitesi Sosyal Bilimler Enstitüsü İşletme Bölümünde Master yaptı. 30.11.1995-31.03.1997 tarihleri arasında askerlik hizmetini ifa etti. 02.06.1997-06.11.1998 tarihleri arasında Ankara Anonim Türk Sigorta Şirketine sigortalı olarak çalıştı. 12.11.1998-28.01.2004 tarihleri arasında Eti Bor A.Ş. Bandırma Bor ve Asit Fabrikaları İşletme Müdürlüğü'nde Mühendis olarak görev yaptı. 28.01.2004-24.05.2013 tarihleri arasında Eti Maden İşletmeleri Bandırma Bor ve Asit Fabrikaları İşletme Müdürlüğü'nde Mühendis, Teknik Şef, Başmühendis, 24.05.2013-07.06.2013 tarihleri arasında İşletme Müdür Yardımcısı görevini yürütme, 07.06.2013-03.12.2013 tarihleri arasında Bandırma Bor ve Asit Fabrikaları İşletme Müdürlüğü'nde İşletme Müdür Yardımcısı, 03.12.2013-08.04.2014 tarihleri arasında İşletme Müdürlüğü'nü yürütme, 08.04.2014-16.02.2017 tarihleri arasında İşletme Müdür Yardımcısı, 16.02.2017-31.05.2017 tarihleri arasında İşletme Müdürlüğü görevini yürüttü, 31.05.2017-01.06.2017 tarihinde İşletme Müdürlüğü görevine asaleten, 01.06.2017 tarihinde de Eti Maden İşletmeleri Genel Müdür Yardımcılığı görevine vekaleten atanan Özgür SAÇ, evli ve iki çocuk babasıdır.



Abdurrahman ÇELİKER

Genel Müdür Yardımcısı V.

1967 yılında Sivas'ta doğdu. 1990 yılında Cumhuriyet Üniversitesi Mühendislik Fakültesi Jeoloji Mühendisliği bölümünden mezun oldu. 21.10.1989-15.03.1991 tarihleri arasında sigortalı olarak çalıştı. 31.03.1991-30.11.1991 tarihleri arasında askerlik hizmetini ifa etti. 01.06.1995-26.05.1997 tarihleri arasında sigortalı olarak çalıştı. 26.05.1997-21.08.1998 tarihleri arasında Etibank Şark-Ferrokrom İşletmesi Müessesesi Müdürlüğünde Mühendis, 21.08.1998-16.07.2001 tarihleri arasında Eti Pazarlama ve Dış Ticaret A.Ş. Genel Müdürlüğünde Mühendis, 16.07.2001-21.01.2004 tarihleri arasında Eti Holding A.Ş.Genel Müdürlüğünde Mühendis, 21.01.2004-09.11.2012 tarihleri arasında Eti Maden İşletmeleri Genel Müdürlüğünde Mühendis olarak görev yaptı. 09.11.2012-07.03.2013 tarihleri arasında Eti Maden İşletmeleri Genel Müdürlüğünde Başmühendis, 07.03.2013-03.01.2014 tarihleri arasında Başuzman, 03.01.2014-18.06.2015 tarihleri arasında Birim Müdürü görevlerinde bulundu. 18.06.2015 tarihinde Eti Maden İşletmeleri Genel Müdürlüğünde Yönetim Bilişim Sistemleri Dairesi Başkanı, 31.07.2017 tarihinde de Eti Maden İşletmeleri Genel Müdür Yardımcılığı görevine vekaleten atanan Abdurrahman Çeliker, evli ve dört çocuk babasıdır.

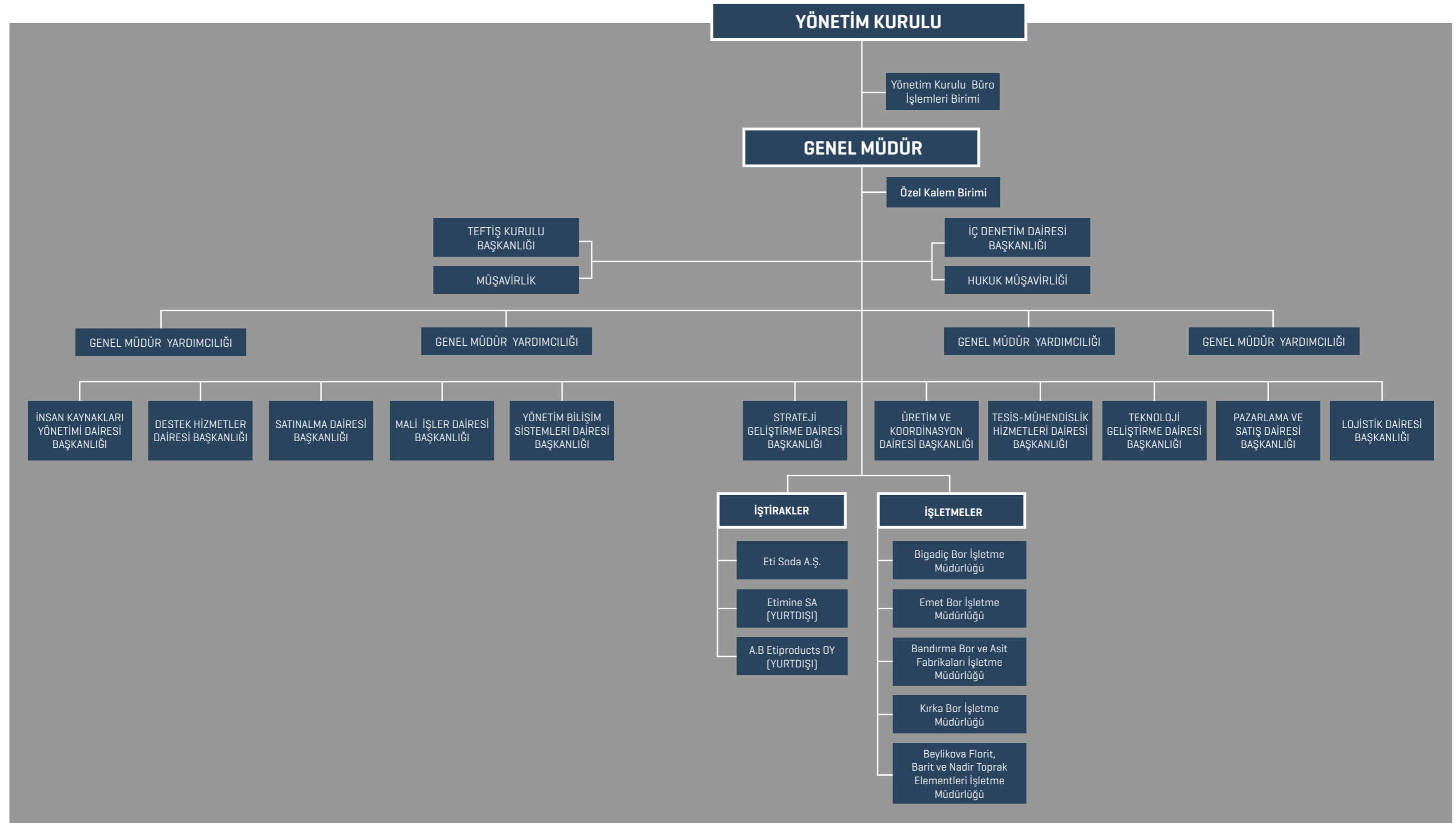


Dr. Tabip GÜLBAY

Genel Müdür Yardımcısı V.

1973 yılında Kahramanmaraş-Elbistan'da doğdu. 1996 yılında Gazi Üniversitesi İktisadi ve İdari Bilimler Fakültesi Kamu Yönetimi bölümünden mezun oldu. 1999 yılında Gazi Üniversitesi Sosyal Bilimler Enstitüsü Siyaset ve Sosyal Bilimler dalında Master, 2008 yılında Ankara Üniversitesi Sosyal Bilimler Enstitüsü Siyaset Bilimi dalında Doktora yaptı. Çalışma hayatına 08.10.1998 tarihinde Maliye Bakanlığı Bütçe ve Mali Kontrol Genel Müdürlüğünde Memur olarak başladı. 15.05.2001-31.07.2005 tarihleri arasında Maliye Bakanlığı Muhasebat Genel Müdürlüğünde Devlet Muhasebe Uzman Yardımcısı / Devlet Muhasebe Uzmanı olarak görev yaptı. 31.07.2005-31.01.2006 tarihleri arasında askerlik hizmetini ifa etti. 01.02.2006 tarihinde askerlik dönüşü Maliye Bakanlığı Muhasebat Genel Müdürlüğünde Devlet Muhasebe Uzmanı olarak göreve başladı. 09.10.2009-30.09.2015 tarihleri arasında Mardin, Batman, Siirt ve Şırnak illerini kapsayan Dicle Kalkınma Ajansında Uzman / İdari ve Mali İşlemlerden Sorumlu Birim Başkanı ve Genel Sekreteri olarak görev yaptı. 30.09.2015-20.01.2017 tarihleri arasında Maliye Bakanlığı Muhasebat Genel Müdürlüğünde yeniden Uzman olarak görev yaptı. 23.01.2017 tarihinde Eti Maden İşletmeleri Genel Müdürlüğünde Mali İşler Dairesi Başkanı, 01.06.2017 tarihinde de Eti Maden İşletmeleri Genel Müdür Yardımcılığı görevine vekaleten atanan Tabip GÜLBAY evli ve iki çocuk babasıdır.

ORGANİZASYON ŞEMASI



MİSYON

Bor ve nadir toprak elementleri başta olmak üzere kömür ve hidrokarbon kaynakları hariç ülkemizdeki tüm maden kaynaklarını sürdürülebilir gelişme çerçevesinde değerlendirip kurumsal bilgi birikimimizi yeni teknolojilerle destekleyerek, müşteri istek ve beklentilerine uygun, katma değeri yüksek ürünlere dönüştürüp, ülke refahına katkıda bulunmak.

VİZYON

Dünya bor kimyasalları piyasasına yön veren, bor ve diğer yeraltı kaynaklarından ayrıcalık yaratacak yeni ürün, malzeme ve eşya üreten, maden ve kimya sektöründe bilgi ve teknoloji lideri olarak kabul edilen küresel bir kuruluş olmak.

DEĞERLERİMİZ

Sürdürülebilirlik ana ekseninde Eti Maden değerleri:

Yenilikçilik: Geleceği yaratmak ve sürdürülebilir büyümeyi sağlamak için yeni fikirleri faydaya dönüştürmek.

Sürekli Gelişim: Çalışma verimliliği ve yönetim sistemlerini sürekli iyileştirerek sürdürülebilirliği sağlamak.

Güvenilirlik: Müşteriler nezdinde ürünleri, süreçleri ve sistemleri belirlenen süre ve şartlar altında yönetebilmek.

Verimlilik: Süreçleri kişilerden bağımsız, israftan arındırılmış, ölçülebilir ve kontrol edilebilir hale getirmek.

İleri Teknoloji: Uzun vadeli teknoloji öngörülerini geliştirerek, sürdürülebilir teknoloji stratejileri hazırlamak.

İletişimin Gücü: Örgütsel ve yönetsel faaliyetlerde doğru, güvenilir ve gerçekçi kararlar için gönüllülük ve karşılıklı anlayış yaklaşımına dayalı bilgi ve deneyim aktarımını gerçekleştirmek.

Müşteri Odaklılık: Doğru müşteriye doğru zamanda, doğru fiyat ile doğru teklifi yaparak en üst düzeyde hizmet vermek.

İşbirliği: Ortak bir amacı gerçekleştirmek ve hedeflere ulaşmak için kaynakları paylaşmak, yardımlaşmak ve birlikte çalışmak.

Takım Ruhu: Kurumsal sinerjiyi harekete geçiren iş yapma kültürüne sahip olmak.

Katılımcılık: Kararlara katılım, sorun çözme, sürekli iyileştirme ve müşteri memnuniyeti sağlanmasında tüm çalışanların gönüllü desteklerini sağlamak.

Çevreye Duyarlılık: Çevreye duyarlı farklılaştırma stratejisi kullanarak faaliyetleri gerçekleştirmek.

Sosyal Sorumluluk: Yüksek marka değeri ve sadık müşteri yaratmak için gönüllü olarak toplumsal konulara yatırım yapmak.



ÖNCELİKLERİMİZ

Eti Maden Stratejik Alanlar

Üretim Yönetimi

Maden kaynağının verimli kullanımı
 Üretim süreçlerinde etkenlik ve üretkenliğin artırılması
 Enerji üretimi ve verimli kullanımı
 Tedarikçi ilişkilerinde koşulların iyileştirilmesi
 Değer artıran yatırımlarda bulunulması

Müşteri İlişkileri Yönetimi

Müşteri ilişkileri yönetimi
 Hedef müşteri kazanımı
 Müşteri gelir fırsatlarının artırılması
 Müşteri memnuniyetinin sağlanması

Düzenleyici ve Sosyal Süreçler

Toplumsal süreçlerde yaratılacak katma değer artırılması için; çevresel olumsuz etkilerin giderilmesi
 İş sağlığı ve güvenliğinin sağlanması
 İstihdam güvenliğinin sağlanması
 Sosyal projeler gerçekleştirilmesi
 Enerji kullanımında israfın önlenmesi



Kurumsal Yetenekler Yönetimi

Çalışan yeteneklerinin geliştirilmesi için;
 İnsan sermayesinin
 Bilgi sermayesinin
 Örgütsel sermayenin
 yönetilmesi

ENTEĞRE YÖNETİM SİSTEMİ

■ Entegre Yönetim Sistemi Politikası

Devletin genel maden politikası içinde ülkenin her türlü maden ve endüstriyel hammadde kaynaklarını (petrol, kömür, demir ve hidrokarbon kaynaklar hariç) değerlendirmek ve ülke ekonomisine azami katkıyı sağlamak,

Teşekkülde Kalite, Çevre, İş Sağlığı ve Güvenliği ve Enerji Yönetim Sistemleri standartlarını uygulamak ve sürekli iyileştirmek,

Müşterilerimizin isteklerini zamanında ve istenilen kalitede karşılamak,

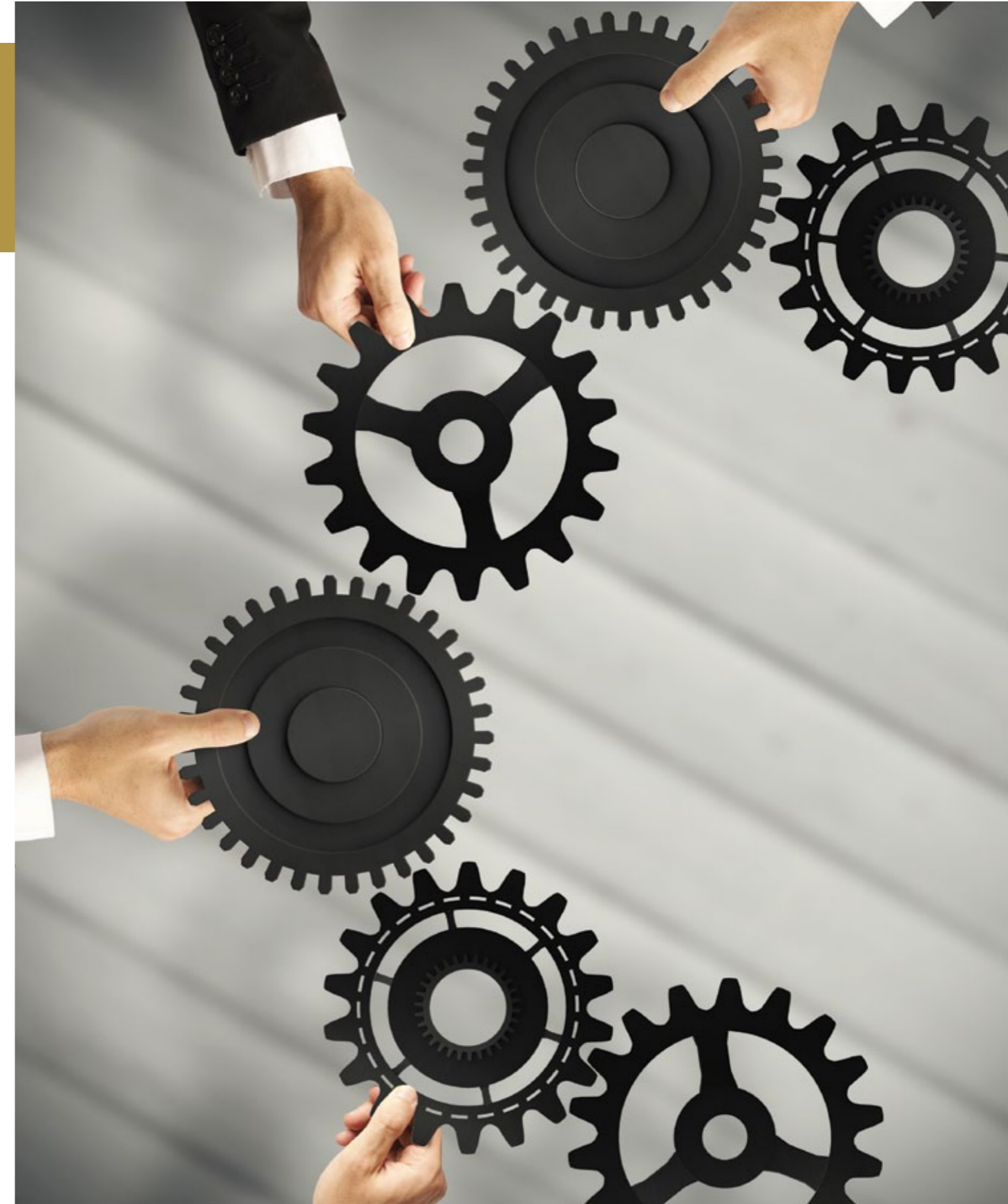
Faaliyetlerimizde Kalite, Çevre, İş Sağlığı ve Güvenliği ve Enerji Yönetim Sistemi ile ilgili yasal ve diğer şartlara uymak,

Çevreye en az zarar verecek şekilde üretim yapmak ve faaliyetlerimizde çevreyle dost ürünler kullanmak, çevreyi iyileştirici çalışmalar yapmak,

Tehlikeli atıkları azaltmak, çalışma ortamımızda tehlikeli atıkların kontrollü bir şekilde elden çıkartılmasını sağlamak,

İş yerlerimizde risk analizi yaparak iş kazalarını ve çalışanların sağlık kayıplarını azaltmak amacıyla sağlıklı ve güvenli bir ortam oluşturmak,

Enerji maliyetlerini düşürmek, enerji kullanımında tasarruf sağlamak ve enerji verimliliğini artırmak.



ENTEĞRE YÖNETİM SİSTEMİ

■ TS EN ISO/IEC 17025 Laboratuvar Kalite Politikası

Eti Maden İşletmeleri Genel Müdürlüğü olarak öncelikle; Kurum'un ve diğer firmaların ihtiyaç duyduğu her türlü cevher, konsantre, atık ile yarı mamul ve rafine ürünlerin fiziksel ve kimyasal analiz hizmetlerini, iyi mesleki uygulamalar göstererek, analiz metodunun öngördüğü gereklilikleri yerine getirerek, eğitimlerle uzmanlıkları geliştirilen personelimize tam zamanında, hatasız ve güvenilir olarak sunmaktır.

Analiz hizmetlerinde Ulusal ve/veya Uluslararası standart analiz metotları kullanılmakta olup analiz metotlarında değişiklik yapılması durumunda geçerli kılma çalışmaları yapılmaktadır.

Bu amaçla, laboratuvarında TS EN ISO/IEC 17025'e uygun bir Kalite Yönetim Sistemi oluşturulmuş olup standardın öngördüğü dokümanlar yayımlanarak uygulamaya konulmuştur. Tüm laboratuvar personelinin bu dokümanları öğrenmeleri ve analiz çalışmalarını bu dokümanlarda yazılı politika, usul ve esaslara göre yürütmeleri zorunludur.

Laboratuvarımızın hedefi, müşterilerle yapılan işbirliğinin de yardımıyla, müşteri şikayetlerinin önlenmesi, müşteri beklentilerinin karşılanması dolayısı ile müşteri memnuniyetinin artırılması konusunda gerekli tüm çalışmaları yapmaktır. Tarafsızlık, bağımsızlık, dürüstlük, gizlilik, güvenilirlik ve kalite laboratuvarımızın temel ilkeleridir.

Eti Maden İşletmeleri Genel Müdürlüğü üst yönetimi; Kalite Yönetim Sistemi'nin tüm personelin katkısıyla TS EN ISO/IEC 17025 standardı, müşteri şartları, yasal şartlar ve TÜRKAK rehberlerine uygun olarak etkin bir şekilde uygulanacağını ve sürekli iyileştireceğini taahhüt eder.



ENTEĞRE YÖNETİM SİSTEMİ

Entegre Yönetim Sistemi Belgeleri



Kalite Yönetim Sistemi TS ISO EN 9001:2008



İş Sağlığı ve Güvenliği Yönetim Sistemi TS 18001:2014



Enerji Yönetim Sistemi TS-EN-ISO 50001



Çevre Yönetim Sistemi TS EN-ISO 14001:2004



Bilgi Güvenliği Yönetim Sistemi ISO/IEC 27001



Laboratuvar Akreditasyon Sistemi TS EN ISO/IEC 17025



İNSAN KAYNAKLARI VE EĞİTİM

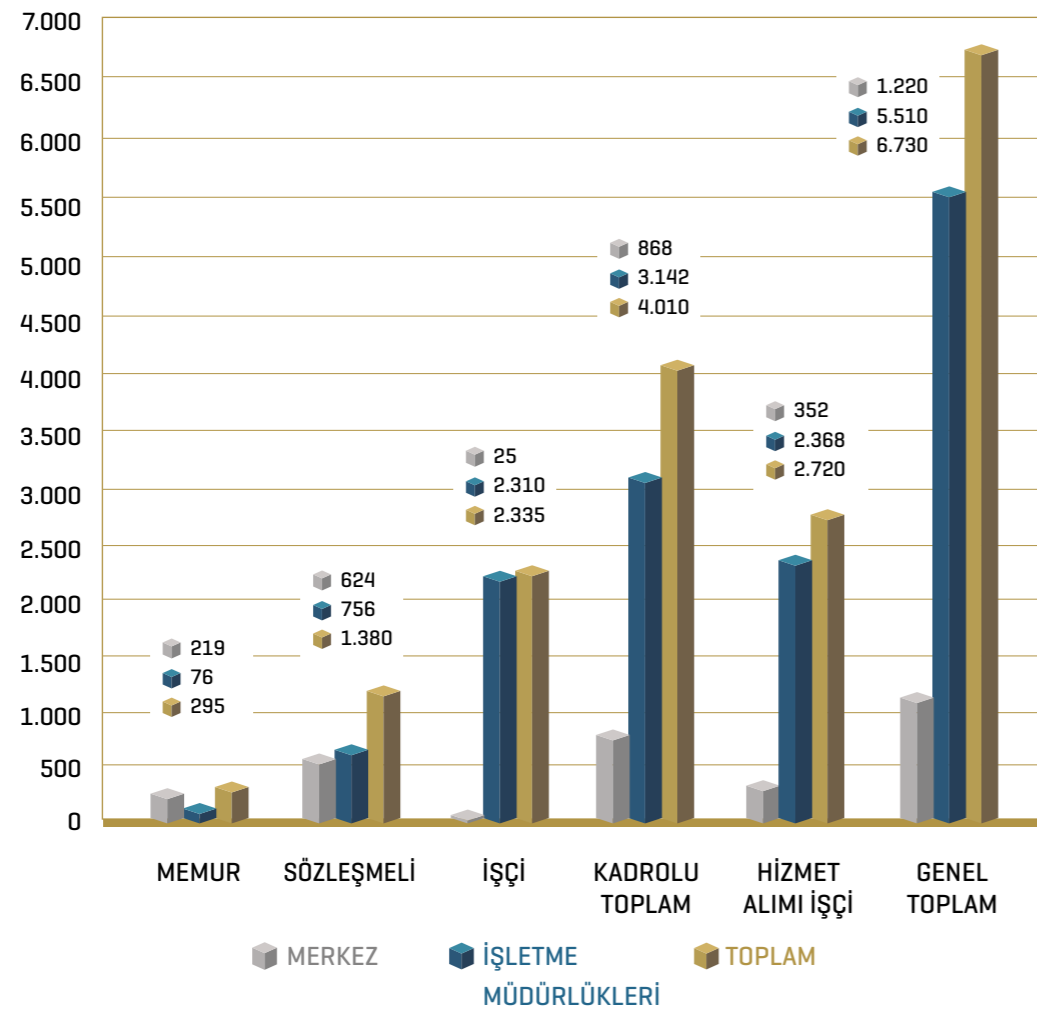
Çalışan Sayısı

“Yenilikçi ve kurum imajına önem veren insan gücünün gelişimi için eğitim.”

“En iyi yatırım, insana yapılan yatırımdır.”

Eğitim Faaliyetleri

2016 Yılı Personel Durumu (Kişi)



Kuruluşumuz; personel ihtiyacını işletmelerimizin bulunduğu bölgelerden karşılayarak bölge istihdamına katkı sağlamaktadır.

Mesleki ve kişisel gelişim eğitimleri ile işte uzmanlaşmanın sağlanması ve “yeteneklerin yönetimi” için eğitimler planlanmaktadır.

- 2016 yılında;
- 23 planlı eğitim
- 26 plan dışı eğitim
- 29 Kuruluş dışı eğitim
- 41 İşletme Müdürlüklerinde düzenlenen eğitimler

olmak üzere, toplam 119 eğitimde, 3245 memur sözleşmeli, 4383 işçi olmak üzere 7628 çalışana eğitim imkanı sağlanmıştır.

261 öğrenciye Mesleki Eğitim (lise), ayrıca 332 öğrenciye Üniversite ile 1 öğrenciye Uygulamalı Mühendislik staj imkanı sağlanmıştır.



BOR HAKKINDA BİLGİ

Metalle ametal arası yarı iletken özelliğe sahip olan Bor elementi, çok çeşitli bileşik yapma kapasitesine ve nötronları absorbe etme özelliğine sahip olmasından dolayı sanayinin vazgeçilmez hammaddelerinden bir tanesidir.

Bor mineralleri, yapılarında farklı oranlarda bor oksit (B₂O₃) içeren doğal bileşiklerdir. Doğada 230'dan fazla bor minerali mevcut olup bunların ticari öneme sahip olan başlıcaları; tinkal, kolemanit, kernit, üleksit, pandermite, borasit, szaybelit ve hidroborasittir. Türkiye'de yaygın olarak bulunan bor mineralleri ise; "tinkal", "kolemanit" ve "üleksit"tir.

Öncelikle fiziksel işleme tabi tutularak zenginleştirilen bor cevherleri (konsantre bor), daha sonra rafine edilerek çeşitli rafine bor ürünlerine dönüştürülür. Bor, nihai kullanım alanı olan sektörlerde çoğunlukla rafine bor ürünleri şeklinde tüketildiği gibi konsantre bor ürünleri olarak doğrudan da tüketilebilmektedir.

Bor ürünleri pek çok alanda kullanılmakla birlikte en fazla tüketim; cam (yalıtım tipi cam elyafı, tekstil tipi cam elyafı, borosilikat cam ve panel cam), seramik-frit, tarım ve deterjan sektörlerinde yoğunlaşmıştır. Tüketilen bor ürünlerinin %80'e yakını, bu dört sektörde yoğunlaşmıştır.

Daha az tüketimler, uzay ve hava araçları, nükleer uygulamalar, askeri araçlar, yakıtlar, elektronik ve iletişim sektörü, polimerik malzemeler, nanoteknolojiler, otomotiv ve enerji sektörü, metalurji ve inşaat gibi sektörlerde dir.

CAMDA BOR

Bor minerallerinin en fazla tüketildiği alan cam sektörüdür. Bor ergimiş haldeki cam ara mamulüne katıldığında onun akışkanlığını artırmakta, son ürünün yüzey sertliğini ve dayanıklılığını yükseltmektedir. Bor oksit özellikle; borosilikat cam, tekstil tipi ve izolasyon tipi cam elyaflarında yoğun olarak kullanılmaktadır.



TARIMDA BOR

Bor, bitkiler için toprakta bulunması gerekli bir element olup besinlerin ve suyun bitkilerin bünyesinde taşınmasına yardımcı olması sayesinde bitkilerin büyümesinde, gelişmesinde, ürün vermesinde ve çekirdek oluşturmada önemli rol oynamaktadır.

Tarım uygulamaları için özel olarak üretilen Etidot-67 [Disodyum Oktaborat Tetrahidrat], çok daha hızlı bir çözünürlüğe sahip olmasından dolayı tarımsal uygulamalarda boraks dekahidrat, boraks pentahidrat gibi geleneksel bor ürünlerine göre en çok tercih edilen bor ürünüdür.



Çiftçimize "Bor"cumuzdur!

Tarımda verimi ve kaliteyi artıran %100 yerli etidot-67 daha iyisi için çiftçimizin yanında...

- Mikro besleyicili yüksek konsantrasyon
- Toprakta ve yaprakta uygulanabilir olma
- Bol ve sağlıklı çiçeklenme
- İstenmeyen bitkiler için özel karışım
- Böcek/haşere kontrolüne yönelik besleyici içerik
- Ürün ve kalite miktarında sağlıklı artış
- %20.8 oranında bor kimyasalı
- Suda çözünürlük özelliği

Sipariş ve Bilgi için
Bandırma Bor ve Asit Fabrikaları
İşletme MÜd. Bandırma/ BALIKESİR
bansvck@etimaden.gov.tr

Ürünlerimizi, Türkiye genelinde
Tarım Kredi Kooperatiflerinden
temin edebilirsiniz.

ETİMADEN
İŞLETMELERİ GENEL MÜDÜRLÜĞÜ

etimaden.gov.tr

TEMİZLİKTE BOR

ETİ MATİK - Borlu Temizlik Ürünü

Eti Matik Borlu Temizlik Ürünü; bor içerikli doğal temizlik ürünü olarak geliştirilmiştir.

Gerek anti alerjik gerekse çevresel etkileri bakımından doğal bir temizlik ürünüdür.



“ FOSFAT İÇERMEZ ”

DEMİR ÇELİKTE BOR

Demir-çelik sektöründe tozlaşan cürufa bor ürünü ilave edilerek kompakt yapıda cüruf elde edilmektedir.

Bu amaçla 10 adet demir-çelik firması tesisinde bor ürünleri kullanılmaktadır.

SERAMİKTE BOR

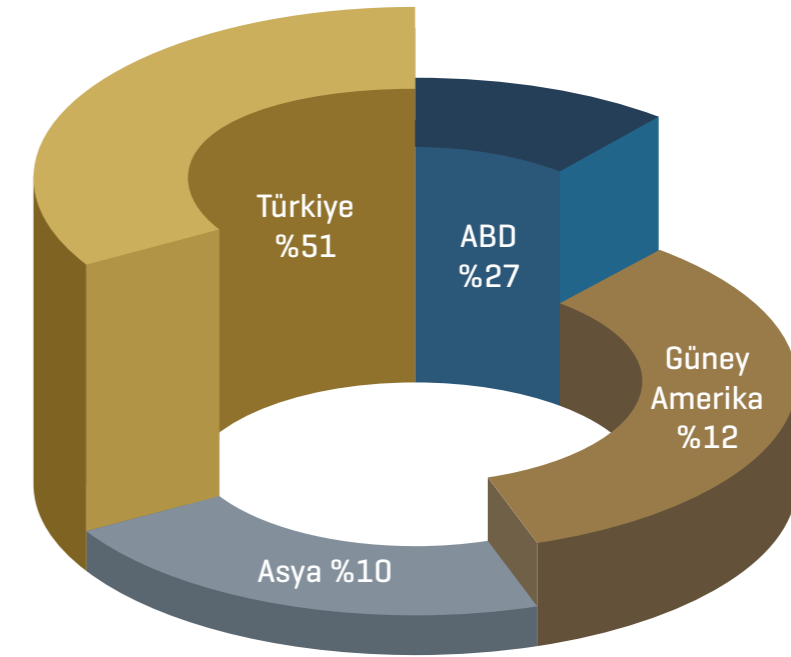
Boratlar, camın akışkanlığını ve yüzey gerilimini düşürerek sırların hızlı üretilmesini ve düzgün bir yüzeyin oluşumunu sağlar.

Bor ürünleri, mekanik ve kimyasal mukavemeti artırarak seramik ürünlerinin fiziksel darbeler karşısında kırılma ve çizilme direncini artırır, kimyasal ortamlarda dayanımını güçlendirir ve aynı zamanda renk verme katkı maddesi için ortam rolü görür.

Seramikler, borlar için en eski ve camdan sonra ikinci büyük pazarı oluşturmaktadır.



DÜNYADA BOR

Dünya Bor Üretiminin Dağılımı
[2016]

Bor rezervleri; Türkiye, Rusya, ABD ve Güney Amerika olmak üzere 4 bölgede yoğunlaşmıştır.

Dünya toplam bor rezervi miktar bazında yaklaşık 4,5 milyar ton'dur.

2016 yılı dünya bor üretim kapasitesi 5,6 milyon ton, tüketim ise yaklaşık 3,8 milyon ton'dur.



Bor Kullanım Alanları



CAM
% 48

Bor, ergimiş camın akışkanlığını artırır, ürünün yüzey sertliğini ve dayanıklılığını yükseltir.



DETERJAN
% 2

Sabun ve deterjanlara mikrop öldürücü ve su yumuşatıcı etkisi sağlar.



TARIM
% 15

Hücredeki şeker geçişini, hücre bölünmesi ve gelişimi, fotosentez metabolizmasını düzenler.



SERAMİK
% 15

Seramik sanayinde çoğunlukla sır ve fritlerde kullanılır. Bor eklenmesi mekanik gücü ve çizilme direncini artırır.



DİĞER
% 20

Uzay Araçları, Nükleer, İlaç ve Otomobil Sanayii, Lastik ve Kağıt Endüstrisine önemli girdi sağlar.

TÜRKİYE'DE BOR

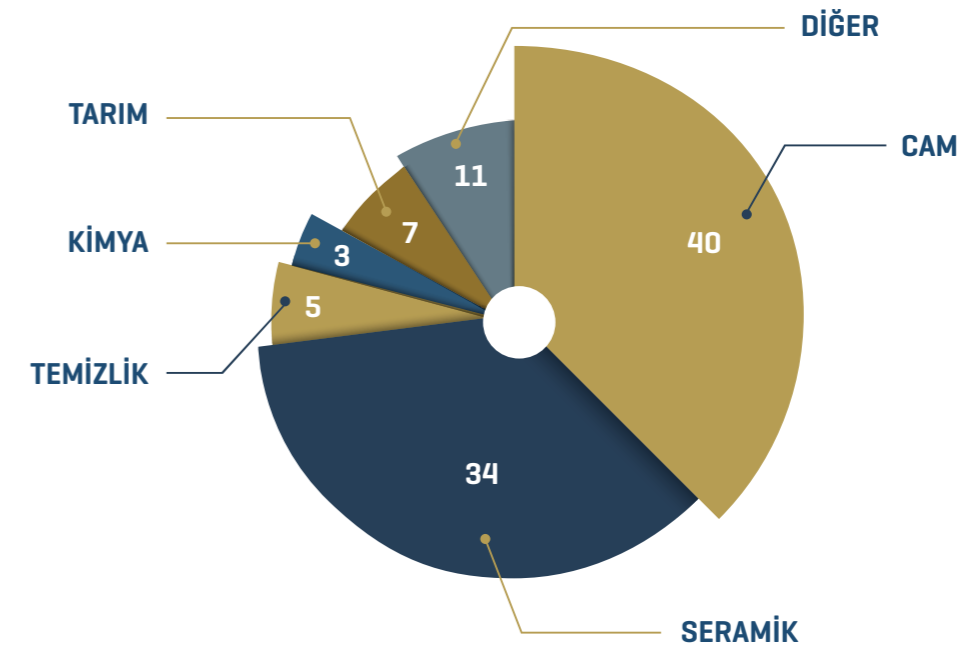
Türkiye'de Bor Üretimi

Türkiye 3,3 milyar ton bor rezervi ile Dünya bor rezervinin %73'üne sahiptir.

2016 yılı Eti Maden'in rafine bor ürün üretim kapasitesi 2,7 milyon ton, satış miktarı ise yaklaşık 1,8 milyon tondur.

Ülkemizde üretilen bor madeninin yaklaşık %95'i rafine bor ürünleri üretiminde kullanılmakta, üretilen rafine bor ürünlerinin yaklaşık %97'si ihraç edilmektedir.

Kullanım Dağılımı [%]



Bor Ürünleri

Etibor 48 [Boraks Pentahidrat]

Borik Asit

Boraks Dekahidrat

Etibor 68 [Susuz Boraks]

Bor Oksit [Camsı, Amorf]

Eti-ZnBor [Çinko Borat]

Öğütülmüş Kolemanit

Öğütülmüş Üleksit

Eticol-Ceramic

Etidot-67 [Zirai Bor]

Etifert

Granül Kolemanit

Granül Üleksit

Konsantre Kolemanit

Konsantre Üleksit

Kalsine Tinkal

Eti Matik [Borlu Temizlik Ürünü]



TÜRKİYE EKONOMİSİNDE ETİ MADEN'İN YERİ

“İSTANBUL SANAYİ ODASI (İSO)”

2016 yılında 500 Büyük Kuruluş üretimden satışlar sıralamasında 37. sırada, kamuda 3. sırada yer almıştır.

“TÜRKİYE İHRACATÇILAR MECLİSİ (TİM)”

2016 yılında Türkiye'nin En Büyük 1000 İhracatçı Firma sıralamasında; ihracatta 15., en çok ülkeye ihracat yapan firma sıralamasında, 90 ülke ile 14. olmuştur.

Sektöre göre ise; “Madencilik Ürünleri”nde 1., “Kimyevi Maddeler ve Mamulleri”nde 2. sırada yer almıştır.

Eti Maden Türkiye'nin en büyük net ihracatçısı konumundadır.

“FORTUNE 500”

2016 yılında Türkiye 500 sıralamasında; 67. sırada yer almıştır.



“ Çağdaş İşletmecilik
Anlayışı ile Müşteri Odaklı,
Profesyonel
Çalışma Prensibi ”

“ Kalitede
Sürdürülebilirlik ”

ETİ MADEN FAALİYETLERİ

Üretim

2016 YILI Bor Üretim Miktarı [Ton]

Konsantre Bor Ürünleri	1.607.208
Rafine Bor Ürünleri	1.829.346

Tüvenan Cevher: Maden ocağından çıkarılmış ve herhangi bir işleme tabi tutulmamış cevherdir.

Eti Maden, mevcut bor yataklarından açık ocak işletmeciliği ile tüvenan cevher üretimi gerçekleştirmektedir.

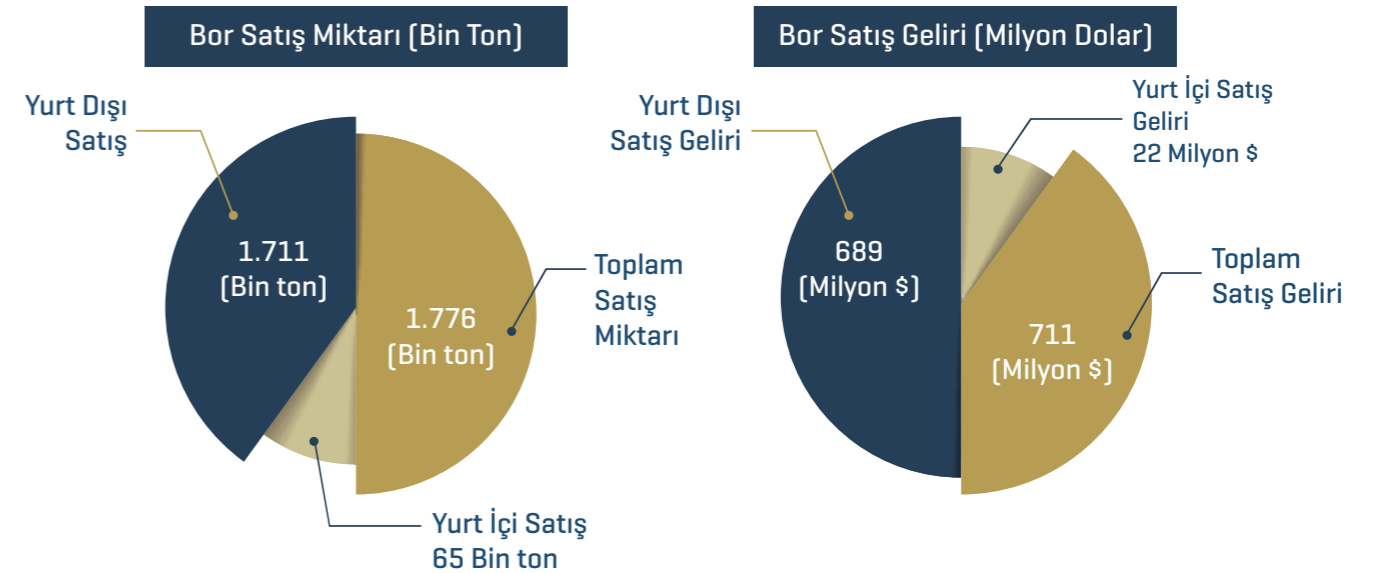
Konsantre Bor Ürünleri: Kolemanit, tinkal ve üleksit gibi tüvenan cevherlerinin kırma, eleme, yıkama gibi cevher zenginleştirme işlemleri sonrasında konsantre edilmiş halleridir.

Rafine Bor Ürünleri: Tüvenan veya konsantre bor cevherlerinin rafinasyonu veya kimyasal reaksiyonu sonucunda elde edilen inorganik boratlar ile bu ürünlerin ısı işlem sonucu dehidrasyona uğramış halleridir.

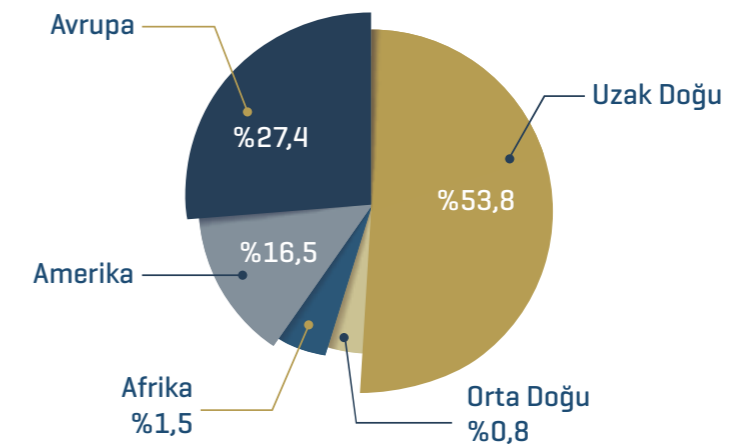
Satış

2016 yılında, gelişmekte olan ülke ekonomilerinde görülen daralma bor tüketilen sektörleri de olumsuz etkilemiştir. Çin başta olmak üzere hedef pazarlarımızın çoğunda daralma gerçekleşmiştir.

Pazar payını korumak ve rakip firmalardan pay alabilmek için piyasa koşullarının gerektirdiği satış ve fiyatlandırma politikaları uygulanmış, müşteri memnuniyeti sağlanarak etkin müşteri şikayetleri yönetimi uygulanmıştır.



Eti Maden Bor Satışları Bölgesel Dağılımı [Miktar Ton Bazında]



Yatırım

ETİ MADEN; pazarda oluşacak fırsatları değerlendirebilmek için, yeni ve modern teknoloji ile büyük ölçekli yatırımlar hedeflemektedir. ETİ MADEN bir yandan sektörde en çok kullanılan ürünlerin üretimi konusunda önemli kapasite artışını gerçekleştirirken diğer yandan stratejik planda belirlenen büyüme doğrultusunda, ürün çeşitliliğinin artırılmasına yönelik özel rafine bor üretim çalışmalarına ağırlık vermektedir.

Temel Yatırım Politikamız:

Tesislerin makine ve ekipmanlarını ülkemizdeki kamu ve özel kuruluşlardan temin ederek **“Döviz Tasarrufu Sağlamak.”**

Tesis yatırımlarını know-how, mühendislik hizmetleri, yapım işleri, tesisin tam kapasite devreye alınması ve deneme üretim sürecini kapsayacak şekilde anahtar teslimi yapmak stratejisi ile çalışmalarımıza devam ediyoruz.

“ Sorumluluklarımızı bilerek,
milletimiz için
yatırım alanındaki
faaliyetlerimizi
gerçekleştirmeye
aynı kararlılık ve titizlikle
devam edeceğiz. ”



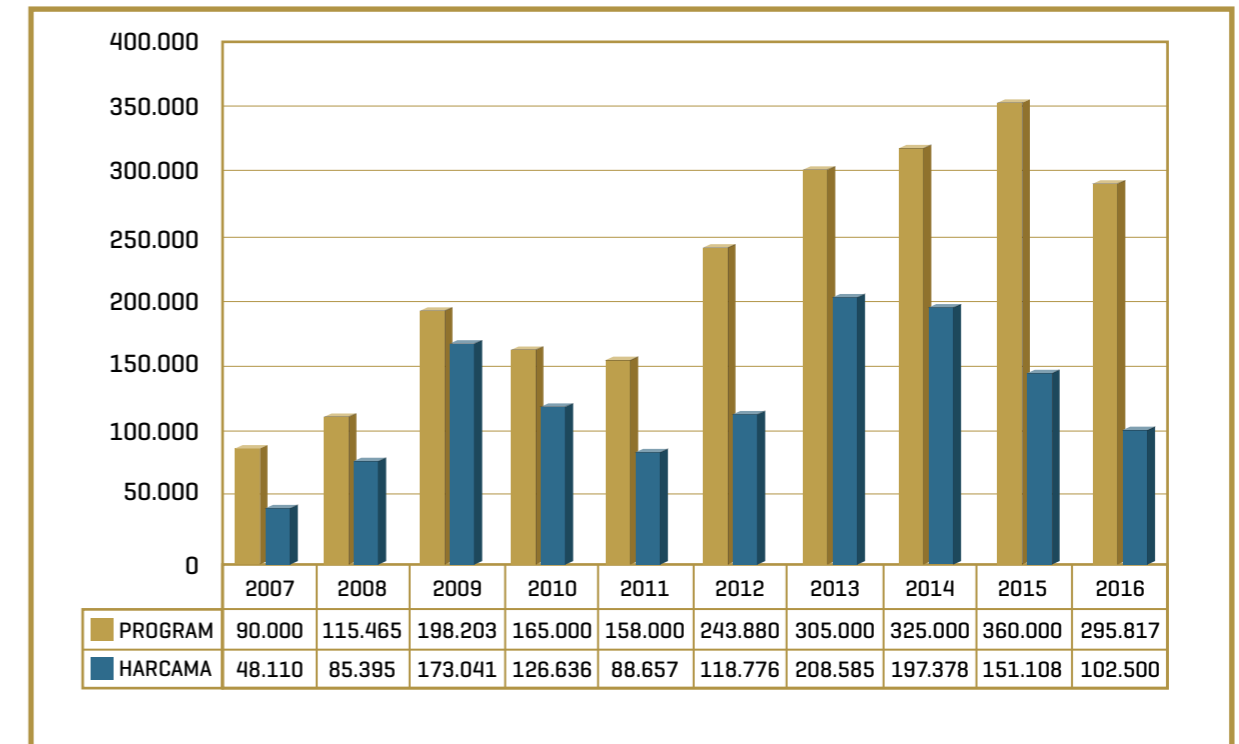
“ Hitap ettiğimiz
sektörlerdeki gelişmeleri
iyi takip ediyor,
Onlar için de
çözüm üretiyoruz. ”

2007-2016 Tamamlanan Büyük Projeler

- 2007 Bandırma SPB Tesisi Tevsii
Bigadiç Konsantratör Tesisi Kapasite Artırımı
Kırka Paketleme ve Ambar Binası
Bandırma Bor Oksit Tesisi II. Ünite
Kırka Kalsine Tinkal Pilot Tesisi
- 2008 Bandırma BDH Tesisi Tevsii Kırka Susuz Boraks Tesisi
Kırka Susuz Boraks Tesisi
- 2009 Kırka Zayıf Çözümlenmiş BDH Tesisi
Bandırma Zirai Bor Tesisi (Eti Dot-67)
- 2010 Kırka Tek Kademede Penta Üretimi
Bandırma Yeni Buhar Kazanı
Bandırma Stok Sahalarının Rehabilitasyonu
Bigadiç Çamköy Atık Barajı Kapasite Arttırılması
- 2011 Bigadiç Konsantratör ve Öğütme Tesisi
Bandırma Liman Yükleme Tesisi Modernizasyonu
Kırka IV. Boraks Pentahidrat Tesisi
Emet Borik Asit Tesisi Tevsii
- 2012 Bandırma Boraks Fabrikası Modernizasyonu
Bandırma Borik Asit Fabrikası Modernizasyonu
Bandırma Camsı Bor Oksit

- 2013 Susuz Boraks Kapasite Artırımı
Kırka Gölet Seddelerinin Yükseltilmesi
Bigadiç Homojenlendirme Ünitesi
Emet Çok Amaçlı Borik Asit Tesisi
- 2014 Hisarcık-Espey Atık Barajı rehabilitasyonu
Bor Master Arama Projesi
Kırka Değirmenözü II. Paketleme Tesisi
Kırka Pnömatik Taşıma ve Yükleme Tesisi
- 2015 Kırka V.Pentahidrat Tesisi
Ürün İzlenmesi Kamera Sistemi
Kırka Lepçek Deresi Islahı ve Su Toplama Havuzu
Kapasite Artırımı
- 2016 ERP-RFID-BI Projesi
[Kurumsal Kaynak Yönetim Sistemi]
Kırka Susuz Boraks Tesisi

Yatırım Harcamaları (Bin TL)



Lojistik



Ar-Ge

Hızla değişen pazar ve rekabet şartları ortamında Dünya Bor Liderliğimizin sürdürülebilirliği için; yeni üretim yöntemleri ve araştırma geliştirme çalışmaları gerçekleştirilmektedir.

Bu öncelikler doğrultusunda;

Yeni Ürün Geliştirme

Yeni Kullanım Alanı Bulma

Tesislerde Randıman Artırma

Ürün Kalite İyileştirme

çalışmaları sürdürülmektedir.



ÇEVRE

Çevre; canlı ve cansız bütün varlıkların bir arada buldukları ve birbirlerini etkiledikleri biyolojik, fiziksel, sosyal ve kültürel ortam.

Eti Maden Çevre Hedefleri

- Doğal kaynak tüketimini azaltmak
- Çevresel iyileştirmeleri ürün, proses ve kalite verimlilikleriyle entegre etmek
- Çevre kazalarını önlemek
- Atıkları kaynağında azaltmak
- Atıkların çevre ve insan sağlığı üzerindeki etkilerini azaltmak

“ Çevre miras değil
gelecek nesillere devredilecek
emanettir. ”

“ Yarının doğası
bugünden yaratılır. ”

“ Ağaç dikin
gelecek nefes alsın. ”



İŞ SAĞLIĞI VE GÜVENLİĞİ

Eti Maden; işyerleri için toz, gürültü, titreşim, aydınlatma, termal konfor [sıcaklık, nem, hava akım hızı] gaz ölçümlerini içeren ortam ve kişisel maruziyet ölçümlerini yaptırmaktadır.

Tehlike sınıflarına göre periyodik genel sağlık muayeneleri, göğüs radyografileri, spirometri [solunum fonksiyon] testi, göz muayenesi, odyometri [işitme] testi gibi periyodik sağlık muayeneleri yapılmaktadır.

İş Sağlığı ve Güvenliği Farkındalık Eğitimleri

İşletmelerde TS 18001 İş Sağlığı ve Güvenliği Yönetim Sistemi Belgesi alınmıştır.

Yürütülen faaliyetlerde iş sağlığı ve güvenliğine önem verilmektedir.

Çalışanların güvenlik konusunda bilinçlendirilmesi amacıyla farkındalık eğitimleri gerçekleştirilmektedir. Tüm personele **"Afete Hazır Türkiye"** ve yangın eğitimleri verilmiştir.



“ Kazaların %98'i
önlenebilir. ”

“ Kazaları önlemek ödemekten
daha ucuz ve insancıdır. ”

“ İş Güvenliği tedbirleri;
üretimi artırır,
masrafları azaltarak
maliyetleri düşürür. ”

İŞLETME MÜDÜRLÜKLERİ



BANDIRMA
BOR VE ASİT FABRİKALARI
İŞLETME MÜDÜRLÜĞÜ

BOR'DA ÜRÜN ÇEŞİTLİLİĞİNİN ve KATMA DEĞERİ YÜKSEK ÜRÜNLERE YÜRÜYÜŞÜMÜZÜN ADRESİ

LOJİSTİK ÜSSÜ

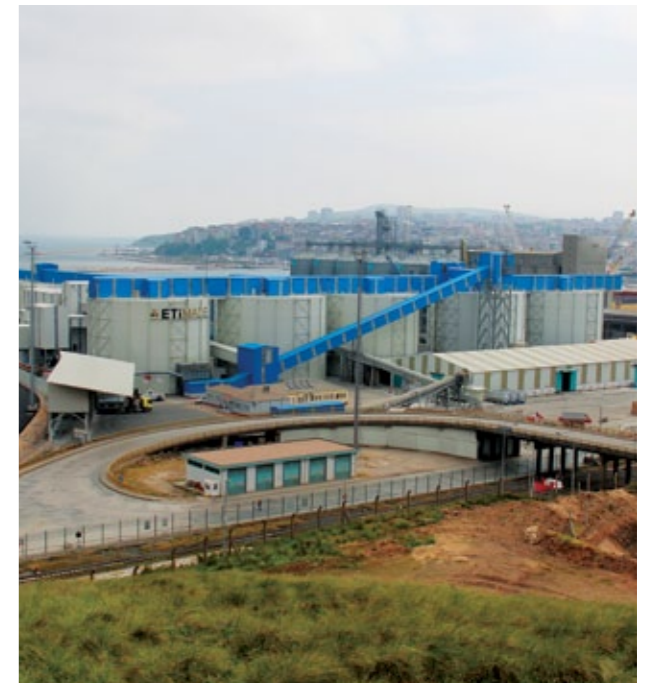
Ürünler

- Boraks Dekahidrat
- Etibor 48 [Boraks Pentahidrat]
- Borik Asit
- Bor Oksit [Camsı, Amorf]
- Etidot-67 [Zirai Bor]
- Etibor 68 [Susuz Boraks]
- Sodyum Perborat
- Sülfürik Asit
- Eti-ZnBor [Çinko Borat]



Balıkesir iline bağlı Bandırma ilçesindedir. Tesisler; bor minerallerinin katma değeri yüksek, rafine bor ürünlerine dönüştürülmesi amacı ile kurulmuştur. İşletmede ürün çeşitliliğine önem verilmektedir İşletme bünyesinde rafine bor üretim süreçlerinde gerekli olan sülfürik asit ihtiyacını karşılamak üzere Sülfürik Asit Tesisi de bulunmaktadır. Üretilen ürünlerin büyük miktarı ihraç edilmektedir. Diğer işletmelerin ürünleri de bu İşletme bünyesinde bulunan yükleme tesisleri vasıtasıyla ihraç edilmektedir.

BANDIRMA





BİGADIÇ

BOR İŞLETME MÜDÜRLÜĞÜ

SERAMİK SEKTÖRÜNÜN ÖNEMLİ GİRDİSİ ÖĞÜTÜLMÜŞ ÜRÜNÜN ÜRETİM MERKEZİ

Ürünler

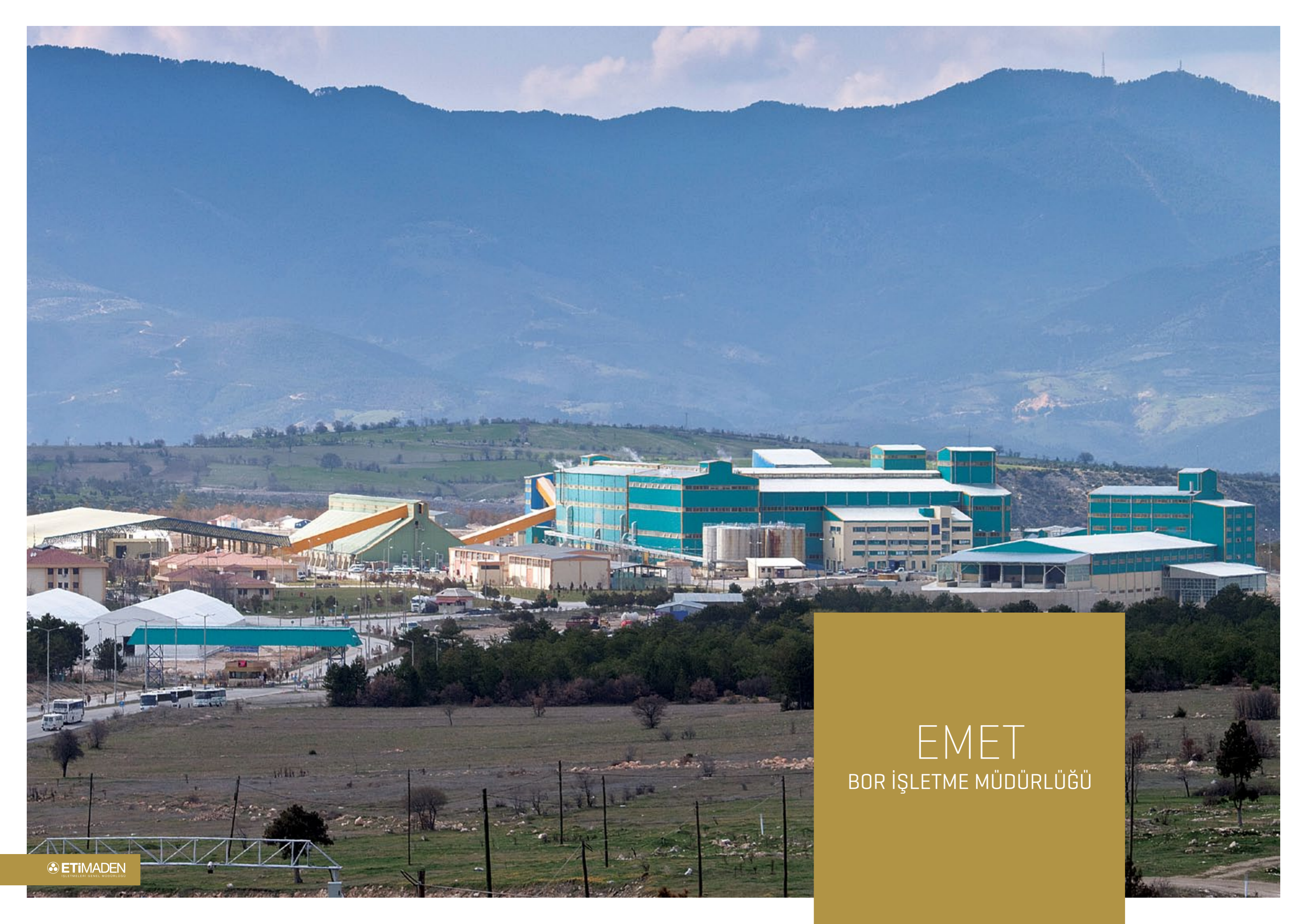
- Öğütülmüş Kolemanit
- Öğütülmüş Üleksit
- Eticol-Ceramic
- Konsantre Kolemanit
- Konsantre Üleksit
- Doğal Zeolit
- Granül Kolemanit
- Granül Üleksit



Balıkesir iline bağlı Bigadiç ilçesindedir. Dört adet açık ocaktan tüvenan kolemanit ve üleksit cevheri üretilmektedir. İşletmede öğütülmüş ürün [kolemanit ve üleksit] üretimine ağırlık verilmektedir. Ayrıca; Kestelek beldesinde bulunan açık ocaktan da üretim yapılmaktadır.

BİGADİÇ





EMET
BOR İŞLETME MÜDÜRLÜĞÜ

DÜNYANIN EN BÜYÜK KOLEMANİT REZERVLERİ

BORİK ASİT ÜRETİM MERKEZİ

Ürünler

- Borik Asit
- Konsantre Kolemanit
- Eticol-Ceramic



Kütahya iline bağlı Emet ilçesindedir. Dünyanın en büyük kolemanit rezervleri burada bulunmaktadır. İşletmede rafine bor ürünlerinden Borik Asit üretimine ağırlık verilmektedir. Espey ve Hisarcık Açık Ocaklarından üretilen cevher, yine burada yer alan tesislerde zenginleştirilerek satışa hazır hale getirilmektedir.

EMET





KIRKA
BOR İŞLETME MÜDÜRLÜĞÜ

DÜNYANIN EN BÜYÜK TİNKAL YATAĞI

İZOLASYON SEKTÖRÜNÜN ÖNEMLİ BİR GİRDİSİ OLAN BORAKS PENTAHİDRAT ÜRETİM MERKEZİ

DÜNYADAKİ EN BÜYÜK BOR ÜRETİM KOMPLEKSİ

Ürünler

- Etibor-48
[Boraks Pentahidrat]
- Boraks Dekahidrat
- Etibor 68 [Susuz Boraks]
- Kalsine Tinkal
- Eti Matik
[Borlu Temizlik Ürünü]



Eskişehir iline bağlı Seyitgazi ilçesi Kırka beldesinde yer almaktadır. Dünyanın en büyük tinkal rezervine sahiptir. İşletmede Boraks Pentahidrat üretimine ağırlık verilmektedir. Cevher Zenginleştirme, 5 adet Boraks Pentahidrat ve 2 adet Susuz Boraks tesisi olmak üzere 7 adet tesis bulunmaktadır ve tüvenan tinkal cevheri bu tesislerde rafine edilmektedir. Ayrıca, Eti Matik [borlu temizlik ürünü] üretim tesisi kurulmasına yönelik çalışmalar da başlatılmıştır.

KIRKA



İŞTİRAKLER

Etı Soda A.Ş.

Teşekkülümüzün %26 hisse oranında ortak olduğu şirkette sodyum bikarbonat üretilmektedir.

Türkiye, trona madeni rezervinde Dünya ikincisidir. 219 milyon ton rezervli Beypazarı trona yatağı, solüsyon madenciliği ile işletilmektedir.

Trona madeninden doğal soda üreten tesisler, 2009 yılında tamamlanarak işletmeye geçmiştir.

Tesis 2017 yılı itibarıyla 1,5 milyon ton soda külü ve 200 bin ton sodyum bikarbonat üretim kapasitesine ulaşmıştır.



YURT DIŐI TEMSİLCİLİKLER ve ACENTEELER

- ETİ MADEN İŐLETMELERİ GENEL MÜDÜRLÜĐÜ
- ETIMINE SA
- ETIMINE USA INC.
- ETIMADEN ASIA PACIFIC LTD. (Hong Kong)
- AB ETIPRODUCTS OY
- ETIPRODUCTS LTD.
- BOROCHÉMIE INT. PTE. LTD.
- MARIO PILATO BLAT SA
- ASIAN AGRO CHEMICALS CORP.
- REDOX PTY.LTD.



İLETİŞİM

Genel Müdürlük

Eti Maden İşletmeleri Genel Müdürlüğü

Ayvalı Mah. Halil Sezai Erkut Cad. Afra Sk. No: 1/A
06010 Etlik-Keçiören/ANKARA
Tel : +90(312) 294 20 00
Faks: +90(312) 230 71 84

Ek Hizmet Binası

Bahçekapı Mah. Fatih Sultan Mehmet Bulvarı No: 179
Etimesgut / ANKARA
Tel : +90(312) 397 40 03
Faks: +90(312) 397 16 55

İşletmeler

Eti Maden İşletmeleri Bandırma Bor ve Asit Fabrikaları İşletme Müdürlüğü

10219 - Bandırma / BALIKESİR
Tel : +90(266) 721 31 00
Faks: +90(266) 721 31 25

Eti Maden İşletmeleri Kırka Bor İşletme Müdürlüğü

26970 - Seyitgazi Kırka / ESKİŞEHİR
Tel : +90(222) 681 22 00
Faks: +90(222) 681 22 02

Eti Maden İşletmeleri Emet Bor İşletme Müdürlüğü

43700-Emet / KÜTAHYA
Tel : +90(274) 461 34 00
Faks: +90(274) 461 34 03

Eti Maden İşletmeleri Bigadiç Bor İşletme Müdürlüğü

10441-Bigadiç / BALIKESİR
Tel : +90(266) 633 72 21
Faks: +90(266) 633 72 23

Lojistik Birimi

Eti Maden İşletmeleri Bandırma Lojistik Birimi

10219 Bandırma/BALIKESİR
Tel : +90(266) 714 67 00
Faks: +90(266) 714 67 00

Yurt İçi İştirak

Eti Soda A.Ş.

Bağözü Mevki Beypazarı/ANKARA
Tel : +90(312) 763 38 01
Faks: +90(312) 763 38 02

Yurt Dışı Temsilcilikler ve Bağlı Şirketleri

Etimine S.A.

Bettembourg/Luxembourg
Phone: +352 52 0202
Fax : +352 52 0203
email : boronmail@etimine.com
www.etimine.com

Etimine USA Inc.

Pittsburgh,PA/ USA
Phone: +1 412 809 8215
Fax : +1 412 809 8217
Email : etimineusa@etimineusa.com
www.etimineusa.com

Eti Maden Asia Pacific Ltd.

Hong Kong
Phone: + 852 23 47 4755
Fax : + 852 23 47 4796
Email : info@etimadenapac.com
www.etimadenapac.com

AB Etiproducts OY

Espoo/Finland
Phone: +358 9 819 444 0
Fax : +358 9 819 444 44
email : sales@etiproducts.com
www.etiproducts.com

Etiproducts Ltd.

Moscow/Russia
Phone: +7 499 995 2383
Fax : +7 499 995 2382
Email : info@etimaden.ru
www.etimaden.ru

ACENTELİKLER

Mario Pilato Blat, S.A.

Valencia/Spain
Phone: +96 339 3270
Fax : + 96 369 0850
Email : mpb@mariopilato.com
www.mariopilato.com

Borochemie Int. Pte. Ltd.

Singapore
Phone: +65 6334 7500
Fax : +65 6334 0735
Email : service@borochemie.com
www.borochemie.com

Asian Agro Chemicals Corporation

U.A.E.
Phone: +971 7 243 4822
Fax : +971 7 243 4823
Email : marketing@asianagro.ae

Redox Pty. Ltd.

Australia
Phone: + 61 2 9733 3000
Faks : +61 2 9733 3111
Email : info@redox.com



etimaden.gov.tr